

数学与统计学院文件

数统字[2021] 6 号

西北工业大学数学与统计学院

学业预警实施办法

为了进一步加强本科生的学风建设，充分发扬辅导员和班主任在学生教育和管理工作中的精细化管理理念，跟踪学生学习动态，引导学生合理规划、克服困难、顺利完成学业，提高人才培养的质量，数学与统计学院依据《普通高等学校学生管理规定》（中华人民共和国教育部令第 41 号），结合《西北工业大学本科生学籍管理实施细则》和《西北工业大学本科生学业指导实施方案》特制定本管理办法，建立学业预警制度。

一、构建学业预警制度的目的

- 督促学生修正不良学业行为、改善学习状态；
- 建立对学生学业状态的动态跟踪系统，针对不能按时按量完成的科目，个性化地提供学业指导服务；
- 让家长及时了解并参与学生的管理和教育工作，为学生创造良好的学习环境；
- 促进数据的深入挖掘分析，掌握学生在学习环节中的客观规律和发展趋势，为教育决策提供数据支撑。

二、学业预警的分类

| 学期 | 应修学分 | 预警条件 | 预警级别 |
|----------|----------|--|------|
| 第一 学期 | 27.5 | 获得学分 < 22 学分或 6 学分 < 累计不及格学分 ≤ 12 学分 | 三级预警 |
| | | 获得学分 < 19 学分或 12 学分 < 累计不及格学分 ≤ 20 学分 | 二级预警 |
| | | 获得学分 < 15 学分或 累计不及格学分 > 20 学分 | 一级预警 |
| 第二 学期 | 24.5 | 获得学分 < 21 学分或 6 学分 < 累计不及格学分 ≤ 12 学分 | 三级预警 |
| | | 获得学分 < 18 学分或 12 学分 < 累计不及格学分 ≤ 20 学分 | 二级预警 |
| | | 获得学分 < 15 学分或 累计不及格学分 > 20 学分 | 一级预警 |
| 第三 学期 | 26.5 | 获得学分 < 22 学分或 6 学分 < 累计不及格学分 ≤ 15 学分 | 三级预警 |
| | | 获得学分 < 19 学分或 15 学分 < 累计不及格学分 ≤ 25 学分 | 二级预警 |
| | | 获得学分 < 15 学分或 累计不及格学分 > 25 学分 | 一级预警 |
| 第四 学期 | 21.5 | 获得学分 < 19 学分或 6 学分 < 累计不及格学分 ≤ 15 学分 | 三级预警 |
| | | 获得学分 < 17 学分或 15 学分 < 累计不及格学分 ≤ 25 学分 | 二级预警 |
| | | 获得学分 < 15 学分或 累计不及格学分 > 25 学分 | 一级预警 |
| 第五 | 24.5/23/ | 获得学分 < 20 学分或 | 三级预警 |

| | | | |
|------|----------|--|------|
| 学期 | 25 | 6 学分 < 累计不及格学分 ≤ 15 学分 | |
| | | 获得学分 < 18 学分或 15 学分 < 累计不及格学分 ≤ 30 学分 | 二级预警 |
| | | 获得学分 < 15 学分或 累计不及格学分 > 30 学分 | 一级预警 |
| 第六学期 | 14/15/14 | 6 学分 < 累计不及格学分 ≤ 15 学分 | 三级预警 |
| | | 15 学分 < 累计不及格学分 ≤ 30 学分 | 二级预警 |
| | | 获得学分 < 15 学分或 累计不及格学分 > 30 学分 | 一级预警 |

按照每学期获得学分和累计不及格学分情况，预警分为三级，根据学生具体学业情况确定预警等级。注：每学期初补考成绩后计算上学期预警级别。

三级预警：班主任约谈学生，给予其口头警告，并将其学业情况告知家长、导师（书面通知）。

二级预警：班主任约谈学生，并将其学业情况以书面通知形式正式告知家长（书面通知）。

一级预警：班主任、辅导员以及主管教学工作副院长和主管学生工作的副书记一起约谈学生，并将其学业情况以书面通知形式正式告知家长。另外，根据学生的实际情况，按照《西北工业大学本科生学籍管理实施细则》第三十条规定，连续两次达到学业警告标准的，学校给予退学处理。

三、学业预警的实施步骤（流程图见表 1）：

1. 每学期期末考试结束，班主任初步统计班级学生所学课程成绩，并将学生的成绩单发送至家长。学生如有不及格科目，班主任应及时与学生交流，提醒学生充分利用假期时间认真复习，准备补考。另外，对于不及格科目较多的学生，班主任应提前与学生家长进行沟通，并

以短信或邮件等形式告知家长学生的学习情况。

2. 补考结束，班主任负责统计上一学期班级学生所修课程取得的学分以及累计不及格科目门次，并根据本方案开展相应的学业预警工作（附件 1-2）。相关信息记录在《执行记录单》（附件 3）。

3. 学生在收到预警通知后，应主动与班主任联系，分析课程不及格的原因。班主任应给予学生合理的学习建议，与学生一起制定学习计划（附件 4），并及时跟进学生的学习情况。学生的学习计划一式三份，由本人、班主任和辅导员分别留存。

附件 1. 数学与统计学院学业警告通知书

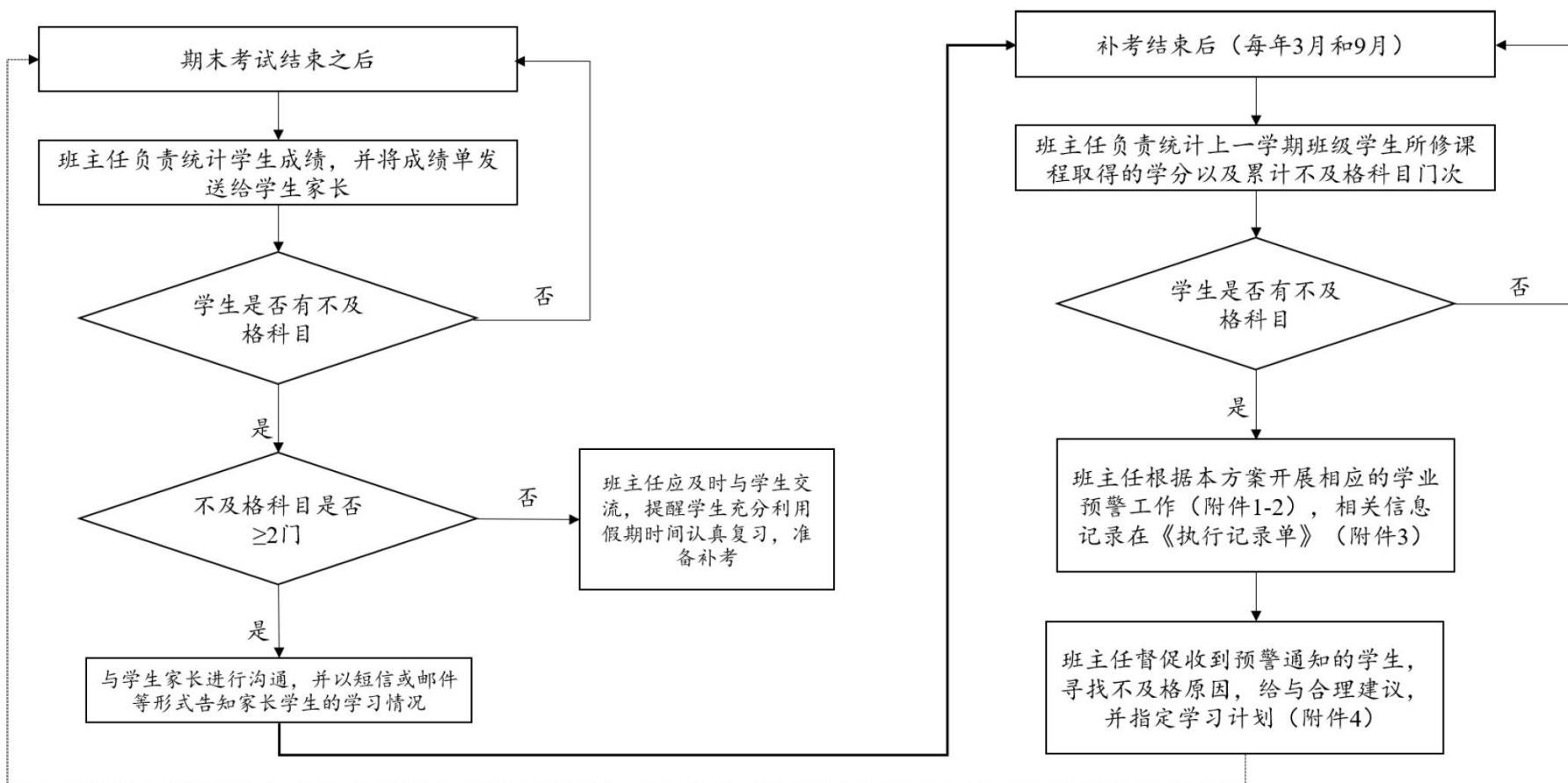
附件 2. 西北工业大学本科生学业警告通知书

附件 3. 学业预警执行记录单

附件 4. 学业计划报告书



表 1：学业预警实施流程图



附件 1:

数学与统计学院学业警告通知书（学院留存）

编号:

---同学:

你_____学期获得学分不足_____学分或不及格学分累计学分, 达到数学与统计学院-----级学业警告条件。

希望你接到《学业警告通知书》后, 认真总结经验教训, 积极主动查找原因, 端正学习态度, 刻苦学习。另请接到通知后于一周内联系班主任进行学业咨询与指导, 并在一周内将学业计划报告提交给班主任和辅导员。

学院负责人签字: (学院盖章)

学生签字:

年 月 日

请学生确认并抄写“我已知晓该学业预警内容, 并承诺努力学习, 早日通过各科考试。”

数学与统计学院学业警告通知书（学生留存）

编号:

---同学:

你_____学期获得学分不足_____学分或不及格学分累计学分, 达到数学与统计学院-----级学业警告条件。

希望你接到《学业警告通知书》后, 认真总结经验教训, 积极主动查找原因, 端正学习态度, 刻苦学习。另请接到通知后于一周内联系班主任进行学业咨询与指导, 并在一周内将学业计划报告提交给班主任和辅导员。

学院负责人签字: (学院盖章)

学生签字:

年 月 日

请学生确认并抄写“我已知晓该学业预警内容, 并承诺努力学习, 早日通过各科考试。”

附件 2:

西北工业大学本科生学业警告通知书（学院留存）

编号:

_____同学（学号：_____专业：_____学院：_____）：

经学业统计，你在 20__至 20__学年第__学期获得有效学分低于 15 学分，根据《西北工业大学本科生学籍管理实施细则》（办转字[2017]47 号），你已达到学业警告条件。

希望你接到《学业警告通知书》后，认真总结经验教训，积极主动查找原因，端正学习态度，珍惜美好的大学时光，刻苦努力，认真学习。

学院负责人签字：_____（学院盖章）

学生签字：_____

_____年 _____月 _____日

请学生确认并抄写“我已知晓《西北工业大学本科生学籍管理实施细则》中关于学业预警相关制度的规定，并承诺努力学习，早日通过各科考试。”

西北工业大学本科生学业警告通知书（学生留存）

编号:

_____同学（学号：_____专业：_____学院：_____）：

经学业统计，你在 20__至 20__学年第__学期获得有效学分低于 15 学分，根据《西北工业大学本科生学籍管理实施细则》（办转字[2017]47 号），你已达到学业警告条件。

希望你接到《学业警告通知书》后，认真总结经验教训，积极主动查找原因，端正学习态度，珍惜美好的大学时光，刻苦努力，认真学习。

学院负责人签字：_____（学院盖章）

学生签字：_____

_____年 _____月 _____日

请学生确认并抄写“我已知晓《西北工业大学本科生学籍管理实施细则》中关于学业预警相关制度的规定，并承诺努力学习，早日通过各科考试。”

附件 3:

学业预警执行记录单
(班主任/辅导员/导师留存)

班主任: _____

辅导员: _____

导 师: _____

(请班主任简述上述同学的不及格科目、原因及解决方案)

班主任签字:

导 师签字:

辅导员签字:

年 月 日

附件 4（双面打印）：

学业计划报告书

不及格科目: _____

不及格原因: _____

学习计划（不少于200字）：

(可自行加页)

班主任审核意见:

导师审核意见:

班主任

签字:

导师签字:

辅导员签字:

年 月 日